



FOTO LINKS
Het walvisskelet in de binnenhof is door Anthony Kleinepier opgebouwd uit akoestisch materiaal en vilt. De ziteilanden zijn van Truc Vo.

FOTO BOVEN
Het Janskerkhof ligt in het historische centrum van Utrecht.

FOTO ONDER
Marx & Steketeer Architecten voorzag het gebouw van een nieuwe trap van larkshout.

TEKST **Eva Vroom**
 FOTOGRAFIE **René de Wit**

Ontwerp **Marx & Steketeer architecten, Eindhoven**
 Projectarchitecten **Annette Marx, Ady Steketeer**
 Medewerkers **Frank van Winden, Beerd Gieteling, Eva Vervoort e.v.a.**
 Interieurontwerp **Mart Marcus**
 Toezicht en advies restauratie **Verlaan & Bouwstra Architecten, Vianen;**
Paul Broekema
 Kunsttoepassing akoestische objecten **Anthony Kleinepier, Eindhoven**
 Culturele routing en graphics **Karin van Pinxteren, Heeswijk**
 Textielontwerp **Driessen + van Deijne, Haren**
 Interieurelementen **Zwartwoud, Groningen; Herman Thijs, Tilburg**
 Natuursteen **Carrières de Hainaut, Soignies (B)**
 Parket **Willemen parket, Velddriel**
 Vloerbedekking **Marlin Contract, Duiven**
 Wanden en plafonds **Saint-Gobain Gyproc Nederland, Vianen**
 Gelamineerd houtconstructies **De Groot Vroomshoop**
 Glasdaken **Brakel Atmos, Uden**
 Isolatie en inbouwpakketten **Trajectum, Utrecht**
 Voorzetramen **Metaglas, Tiel**
 Stalen kozijnen **J M van Delft, Drunen**
 Isolatieglas **Stolker Monuglas, Nieuwegein**
 Inmetingen en technisch tekenen **Hazet Tekenbureau, 's-Hertogenbosch**
 Terreinontwerp **Vollmer & partners, Utrecht**
 Bouwkundig hoofdaannemer **Wijnen Bouw, Someren**
 Bruto vloeroppervlakte **7.300 m²**

Van labyrint naar leesbaar gebouw

Marx & Steketeer Architecten transformeerde voor de Universiteit Utrecht het Janskerkhof-ensemble tot een leesbaar en helder gebouw, met zichtbare sporen van een rijke geschiedenis.

Het Janskerkhof-ensemble ligt in het historische hart van Utrecht tussen Janskerkhof, Domplein en 't Hoogt. Het complex kent een lange geschiedenis: het werd in 1264 gebouwd als Minderbroedersklooster, en deed in de 16e eeuw dienst als regeringscentrum. Van 1816 tot 1974 was de faculteit voor Zoölogie en Anatomie er gevestigd, daarna de bibliotheek van de Rechtenfaculteit. Na een zorgvuldige verbouwing door Marx & Steketeer Architecten herbergt het complex sinds begin dit jaar de faculteit Recht,

Economic, Bestuur en Organisatie en het Utrecht Law College. Het programma omvat een studiecentrum voor 950 studenten met collegezalen, studieplaatsen, werkgroep ruimten en een informatiecentrum. Het gebouw is een ontmoetings- en verblijfplaats voor studenten en biedt daarnaast representatieve faciliteiten voor de faculteit, die ook haar bestuursbureau hier gevestigd heeft. Voor Marx & Steketeer architecten stonden bij de verbouwing van het complex drie zaken centraal: in de eerste plaats het versterken en leesbaar





maken van de monumentale waarde van het ensemble met zijn rijke geschiedenis; daarnaast het aanbrenge van een robuuste, heldere en toekomstbestendige structuur van interne ontsluiting en routing; ten slotte moest het hele gebouwencomplex worden verduurzaamd.

Bouwsporen

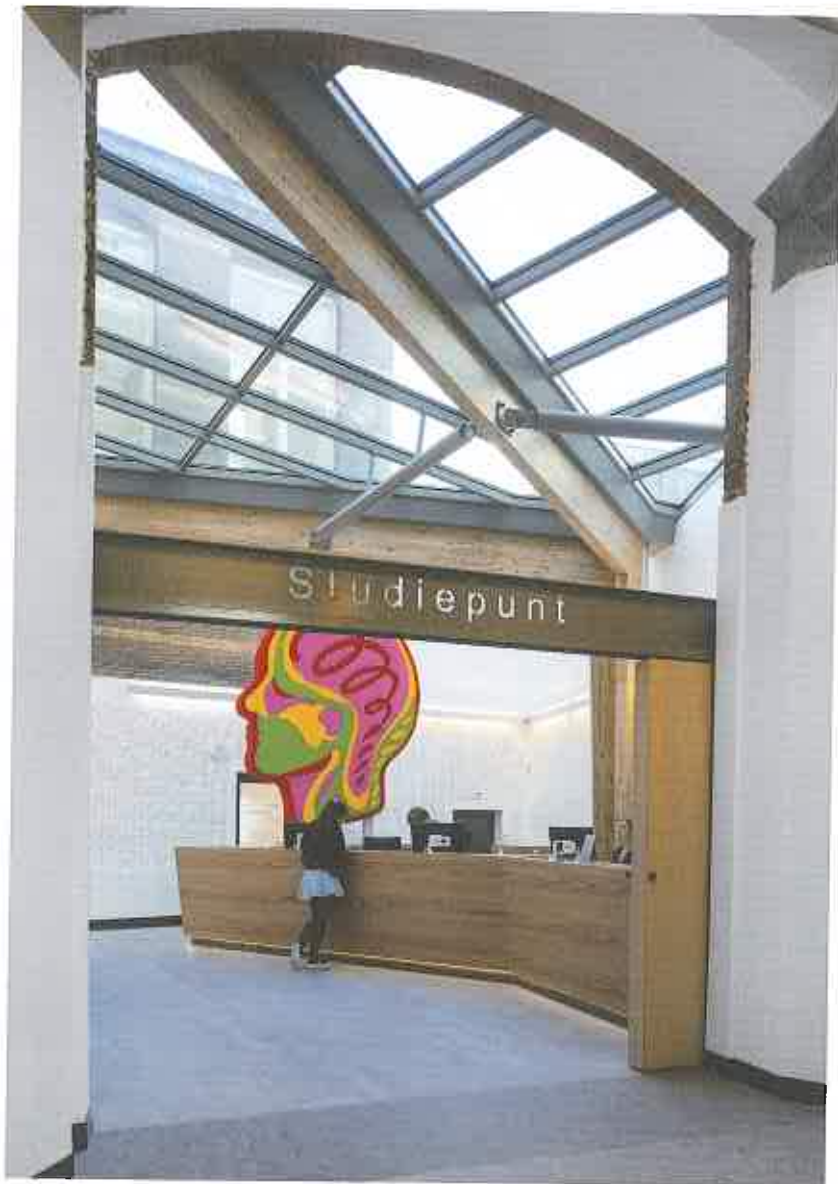
Architect Ady Steketec: "Het is in opzet een stoer gebouw, dat in de loop der eeuwen sterk verrommeld was. In 1900 heeft de Rijksgebouwendienst een vrij strakke eenheid over de daken heringelegd, en het interieur van het gebouw rechtgetrokken." In de daaropvolgende jaren sloop de verkamering er weer in. "Toen we aan het project begonnen, was het hierbinnen één groot labyrint. Binnen de grenzen van het



FOTO BOVEN
Gang met origineel balkenplafond. In de rechterwand een ingekaderd restant van een oude muur.

FOTO ONDER
In de kelder en op de begane grond ligt een vloer van Naamse hardsteen. Dit versterkt het robuuste karakter van het gebouw.

Rijk monument hebben we een aantal ingrepen gedaan om het gebouw weer leesbaar te maken. We hebben een groot trappenhuis toegevoegd met een trap van larkshout. Om de oriëntatie helder te houden, zijn in de gangen twee soorten vloeren toegepast: in de kelder en op de begane grond ligt een Naamse hardsteen in een lichtgeschuurde variant, en op de eerste en tweede verdieping een eikenhouten vloer." Marx & Steketec overkapt daarnaast twee binnenhoven met houten spanten en glas, hier bevinden zich nu een studentenlounge en het Studiepunt. Bij het verwijderen van de resultaten van veelvuldige verbouwing kwam stapsgewijs de oorspronkelijke structuur weer in beeld: "We hebben de bouwsporen die tijdens de werkzaamheden tevoorschijn kwamen zichtbaar gemaakt, door op elke verdieping een bouwspoor in te kaderen. Zo heeft een van de gangen een prachtig balkenplafond dat tevoorschijn kwam toen we het stucplafond weghaalden. We hadden al het vermoeden dat het achter de later aangebrachte lagen zou zitten." Een ander restant van het verleden is te vinden in een smalle gang die rondom een binnenhof loopt. "Daarachter bleek nog een muur te staan van een kerk, die verdwenen is. Dat die kerk daar gestaan heeft, kun je ook aflezen aan de stadsplattegrond. Je ziet dat de huizen aan de



en kunstenaars. “Voor het interieur hebben we ons laten inspireren door de vier verschillende gebruiksfases van het gebouw: de kloosterfase, de bestuursfase, de fase Zoölogie/Anatomie en de faculteitsfase. In een klooster zaten monniken geschriften te kopiëren, vaak aan een raam in een celachtige constructie. Met de individuele schrijf- werkplekken die je in de gangen ziet, verwijzen we hiernaar. Het meubilair voor de kloosterfase is in samenwerking met ons ontwikkeld door Mart Marcus, een jonge ontwerper en productontwikkelaar. Voor de bestuursperiode gaan we nog een tweetal stijlcamers inrichten, samen met textielontwerpers Hil Driessen en Toon van Deijne. Zij werken ook aan akoestische wandpanelen voor het gebouw.” Voor de binnenhoven met glazen overkappingen ontwierp Anthony Kleinepier drie objecten, die verwijzen naar de periode dat de faculteit voor Zoölogie en Anatomie in het gebouw gehuisvest was. “De binnenhoven zijn keiharde ruimten: hoog, met een glazen dak en een hardstenen vloer. We moesten hier extra akoestische maatregelen treffen. Je kunt dan bijvoorbeeld kiezen voor baffles aan het plafond, maar dat wilden we niet. Daarom heeft Anthony ‘baffling artworks’ gemaakt als verwijzingen naar de Zoölogie.” In het hoogste binnenhof zweeft een indrukwekkend akoestisch object in de vorm van een walvis skelet.

FOTO BOVEN
Op de balie van het Studiepunt staat een akoestisch object gebaseerd op een MRI scan van een hoofd, als verwijzing naar de periode dat de faculteit voor Zoölogie en Anatomie in het gebouw huisde.

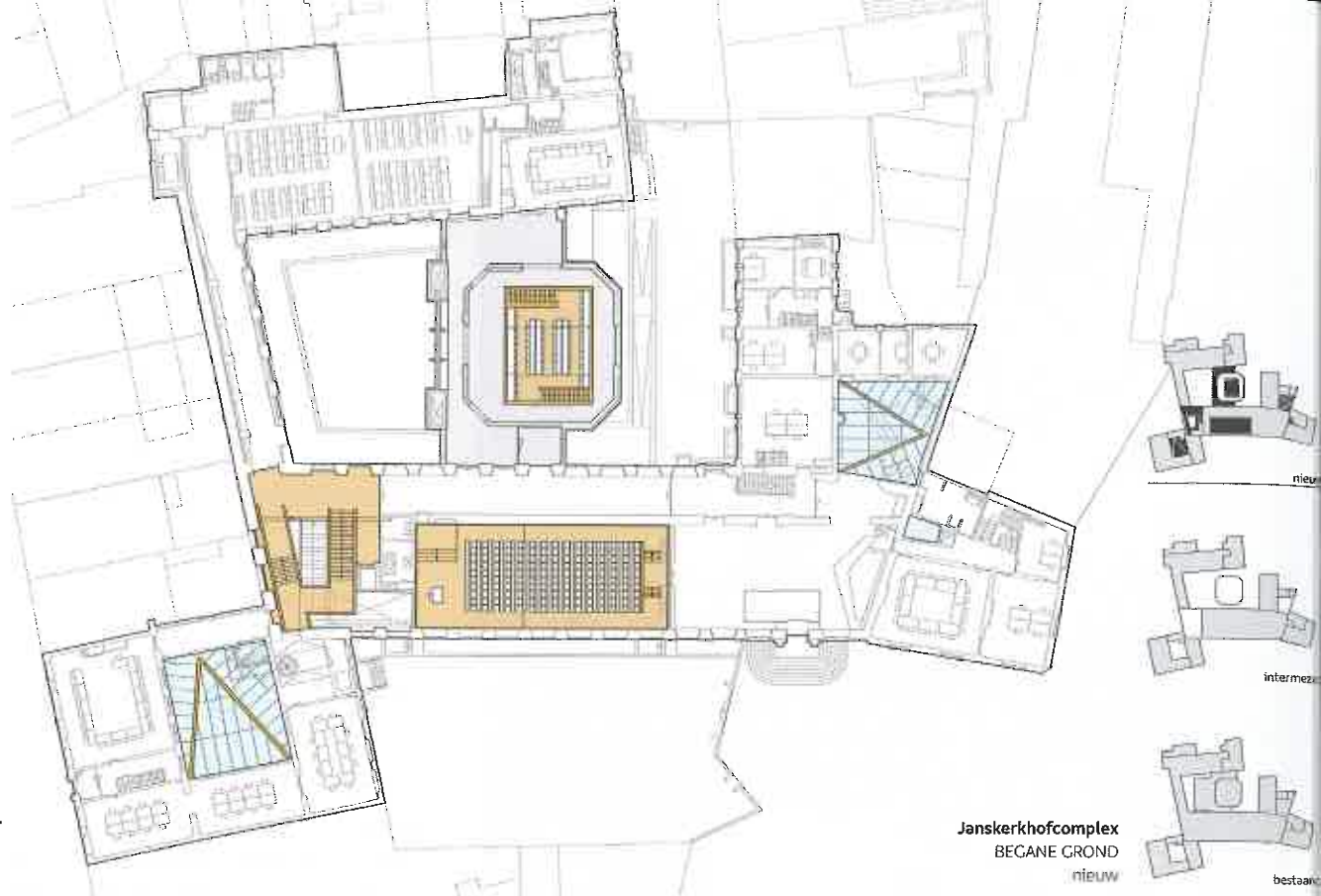
FOTO ONDER
Ook de zolderruimten zijn benut. De kappen zijn voorzien van Gyproc akoestische absorptie.

Minderbroederstraat op een regelmatig stramien staan. Achter een liftkoker die we niet meer nodig hadden, bleken boogvormige kerkransen te zitten. We hebben ze geframed met vitrineramen.” Om het gebruik van een systeemplafond te vermijden, is in het complex wandabsorptie toegepast. “Tijdens de bouw kon je al merken dat dit qua akoestiek een erg prettig effect had. In de zolderruimten hebben we alle kappen en spanten eerst schoongemaakt en thermisch geïsoleerd. Daarna hebben we ook de kappen voorzien van akoestische absorptie.”

Walvis skelet

Marx & Stekotee gaf een meerwaarde aan het interieur, door bij het ontwerp nauw samen te werken met ontwerpers





BOVEN
Plattegrond van het
complex.

FOTO MIDDEN
De prints op de glazen
wanden zijn ontworpen
door Karin van Pinxteren.

ONDER
Rendering.

Janskerkhofcomplex
BECANE GROND
nieuw



“Vroeger stond er op de zolder van dit gebouw een compleet potvis skelet opgesteld. Anthony heeft een walvis skelet gemaakt, opgebouwd uit absorptiedekens en omhuld door een vilten huid.” De ijsschotsachtige loungemeubelen in deze ruimte zijn ontworpen door Truc Vo. In het andere binnenhof staat op de balie van het Studiepunt een beeld gebaseerd op een MRI-scan van een hoofd, als verwijzing naar de anatomie.

Oriëntatie

De vele glazen wanden in het complex kregen een grafische laag van beeldend kunstenaar Karin van Pinxteren. “We hebben haar gevraagd om een print te ontwerpen voor de glazen wanden en puien. Die print moest op een abstracte manier verwijzen naar de

Rechtenfaculteit. Karin heeft zich laten inspireren door de bijzondere ‘peer’-sleutelstukken in het oudste deel van het gebouw, en door het logo van de Universiteit Utrecht. Dat is een zonnepet met in het Latijn de tekst ‘Sol Iustitiae Illustra Nos’ oftewel ‘zon der gerechtigheid, verlicht ons’. Gebaseerd hierop heeft zij een aantal ontwerpen gemaakt voor de verschillende glasvakken. Haar kleurenpalet heeft ze afgestemd op ons ontwerp.”

Door zowel in grote lijnen als in de detaillering aan te haken op de historische structuur van het gebouw, heeft Marx & Steketee de kwaliteit daarvan aangescherpt. “We hebben gespeeld met de historische elementen, waarbij we de techniek zoveel mogelijk hebben geïntegreerd. Verder hebben we de oriëntatie binnen het gebouw verbeterd, met een logische routing en elementen om de herkenbaarheid te vergroten. Binnen de randvoorwaarden van het Rijksmonument konden we er toch nog veel aan toevoegen, zoals de spantconstructies en de trap. Toen we met dit project begonnen, was het gebouw vrijwel onleesbaar. Ik ben blij, dat we het een forse zwenkel hebben kunnen geven.”

www.mrxnstkt.nl

